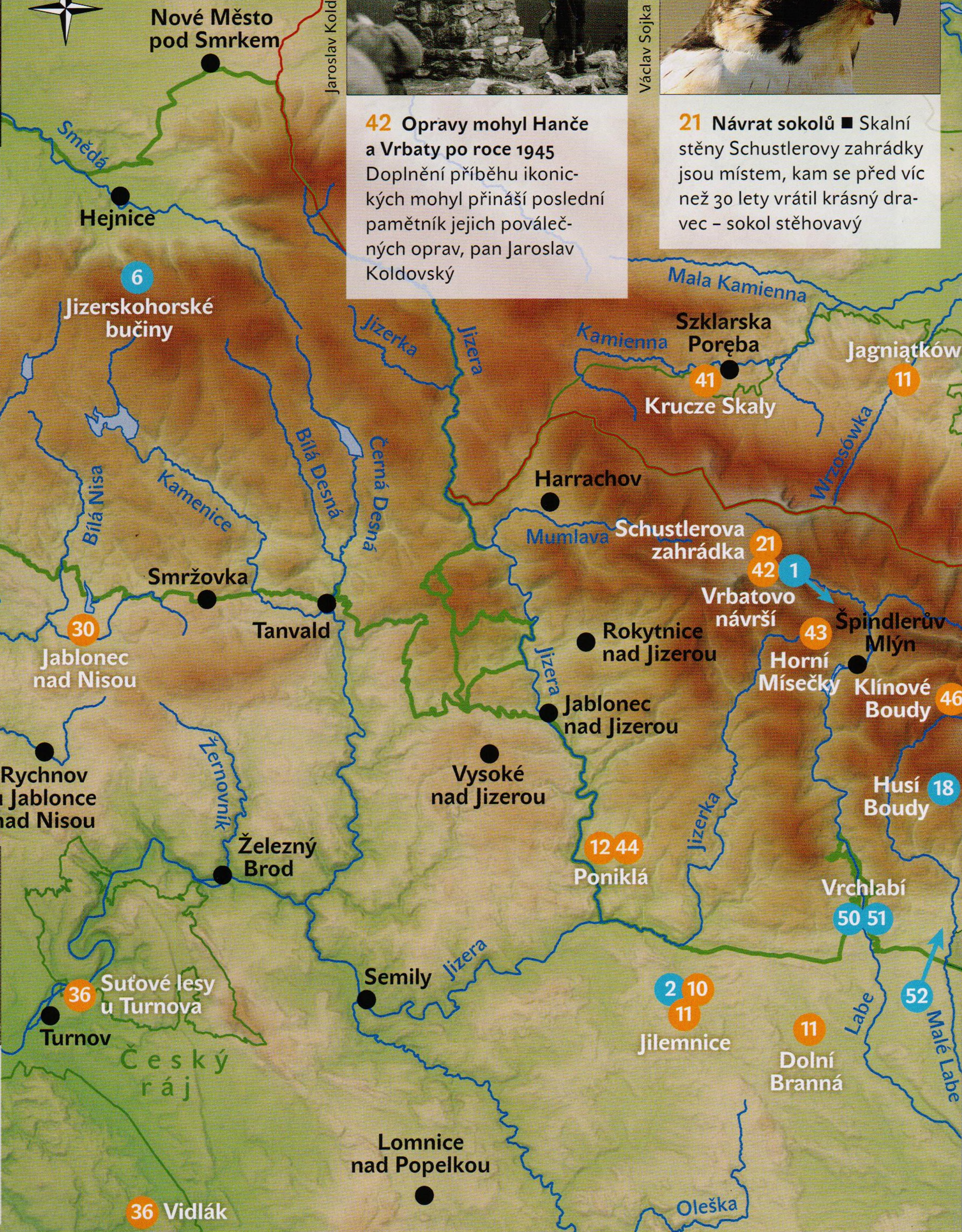




**32** Hodnotit moje působení budou ostatní ■ Bilanční rozhovor s Jiřím Huškem, který po jedenácti letech opouští pozici ředitele Regionálního pracoviště Liberecko AOPK



**42** Opravy mohyl Hanče a Vrbaty po roce 1945  
Doplnění příběhu ikonických mohyl přináší poslední pamětník jejich poválečných oprav, pan Jaroslav Koldovský



**21** Návrat sokolů ■ Skalní stěny Schustlerovy zahrádky jsou místem, kam se před více než 30 lety vrátil krásný dravec – sokol stěhovavý

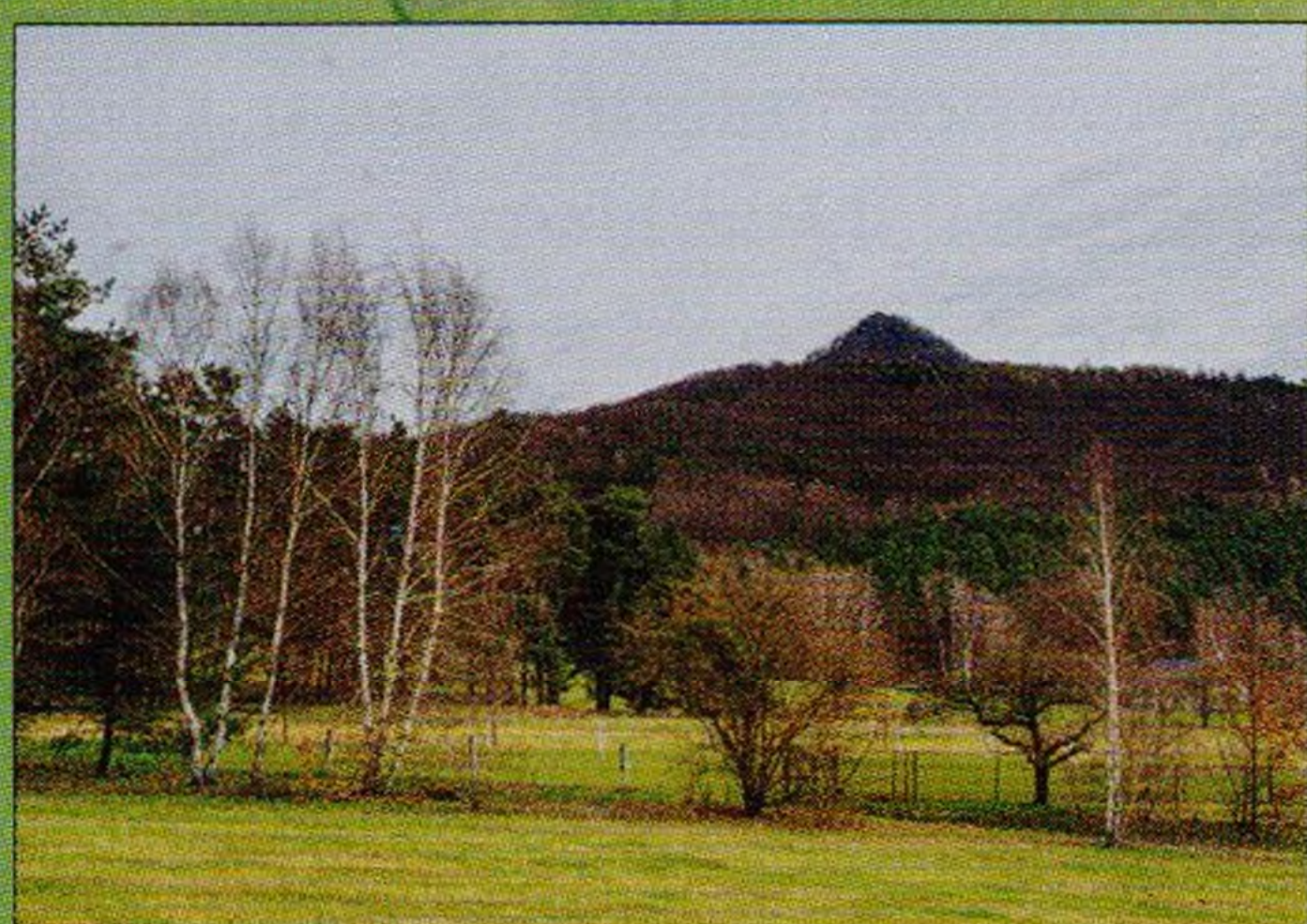
archiv Jiřího Huška

Václav Sojka

archiv Leoše Zaplatilka



**34** Akrobatické lyžování na Ještědu ■ Začalo to „baletem na lyžích“, dnes se ve freestyle lyžování konají evropské i světové poháry a mistrovství



**37** PR Ralsko – vrch s pamětí a výhledem  
Místo, kde se střetávají přírodní hodnoty, historická paměť a současné představy o využívání krajiny



**12** V Poniklé vedeme ústupový boj ■ S ponikelským starostou Tomášem Hájkem o výhodách i nevýhodách života v této známé západo-krkonošské vsi

**50** Stalo se před 50 lety  
Výběr suvenýrů pro Krkonoše a voda v zahradnictví Správy KRNAP po nečekané únorové oblevě

**18** Veronika Suralová  
Ředitelka Czech Photo je dcerou významného krkonošského zoologa Petra Milese a lásku k přírodě tak zdědila v genech



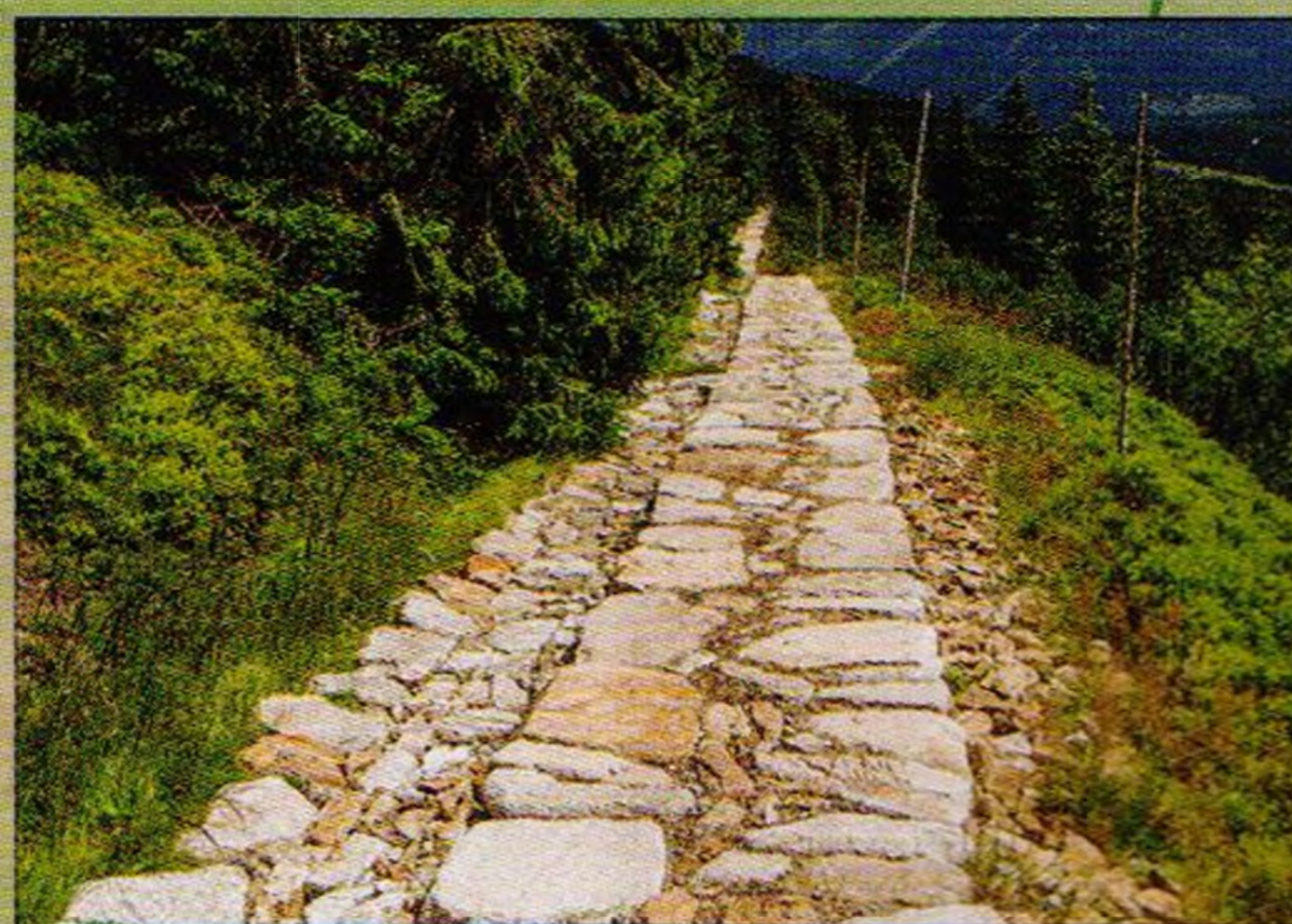
**23** Strážní obvod Rudník  
Profesionální strážce Štěpán Votava spravuje území mezi Lánovem, Rudníkem a Svobodou nad Úpou

Šárka Mazánková

Kamila Antošová

Jana Seifertová

**14 Vlastně se nic nestalo**  
Kající přiznání nikdy neztraceného lyžaře připomíná, že pohyb po horách má svá pravidla



Kamila Antošová

**8 Cesty v horách: mezi ochranou přírody, logistikou a každodenní realitou**  
Kolik je v Krkonoších kilometrů cest a co obnáší jejich údržba a opravy

**25 Kde stromy nerostou**  
Povídání veverčáka Dorka o krkonošském bezlesí, doplněné křížovkou a spojovačkou



Jana Seifertová

**16 Nad Hrádečkem**  
Zimní výlet z Trutnova přes Peklo, zříceninu Břecštejn a Hrádeček nabízí jedny z nejkrásnějších výhledů na Krkonoše, tentokrát sevřené mrazem



**1 Bílá Černá hora** ■ Jsou v Krkonoších významné hory, které se však jako hlavní motiv fotografií objevují jen zřídka. Tak je tomu i v případě Černé hory. Její mohutná horská rozsocha je zdaleka viditelnou dominantou jihovýchodních Krkonoš, vlastní plochý vrchol ale nijak zvlášť fotograficky lákavým objektem není. Jeho atraktivitu jen mírně zvyšuje věž telekomunikačního vysílače, v noci nápadně svítící a blikající. Naše fotografka **Kamila Antošová** – díky použití silného teleobjektivu a výjimečné viditelnosti – objevila zajímavý pohled na nejvyšší partii Černé hory od severozápadu, z Vrbatova návrší. Nápadný detail trochu Hubáčkovaještědské siluety radiotelevizní věže doplňuje jemným stínem zvýrazněný skorokotel závěru Železného dolu vpravo na úbočí hory. Uprostřed snímku se bělá enkláva Friesových Bud.

datum pořízení: 18. února 2025  
technická data: kamera Canon EOS 5D Mark III, objektiv Canon EF 4,5–5,6/100–400 mm L IS USM, ohnisková vzdálenost 285 mm, čas 1/320 s, clona 9, citlivost ISO 200



**26 Pevnůstky v bezlesí**  
Na středové „mládežnické“ čtyřstraně věnované krkonošským lesům se tentokrát rozebírá téma bezlesí v nejvyšších partiích Krkonoš. Kapitulu *Kde stromy nerostou* dobře ilustruje fotografie z prostoru

mezi Studniční a Luční horou. Na snímku **Kamily Antošové** je v popředí travnatá a keříčková tundra s ostrůvky borovice kleče v Modrém sedle, v pozadí pak kamenitá lišejníková tundra na kryoplanačních terasách východního úbočí Luční hory.

Ani této přírodní krajině se však nevyhnul zásah lidských rukou – v době kritického ohrožení republiky na konci třicátých let minulého století zde vyrostla soustava pohraničního opevnění, v tomto případě reprezentovaná dvěma pěchotními sruby, tzv. řopíky.

datum pořízení: 22. října 2019  
technická data: kamera Canon EOS 5D Mark III, objektiv Canon EF 4,5–5,6/100–400 mm L IS USM, ohnisková vzdálenost 365 mm, čas 1/500 s, clona 9, citlivost ISO 500



**52 Aurora borealis** ■ Nedalo nám to nereagovat na vzácnou příležitost ukázat, že i ve střední Evropě je možné spatřit a zachytit jev, který máme spojený především s dalekým severem – polární září. Jedná se o světelný úkaz

vznikající vysoko v ionosféře Země, způsobený slunečním větrem, jenž narušuje zemskou magnetosféru. Mimořádně příznivá situace pro vznik a pozorování tohoto jevu nastala v noci z 19. na 20. ledna 2026. Snímky polární záře tehdy pořídilo mnoho fotografů; výborné jsou zejména ty od **Lubomíra Sklenára** z Lánova.

Fotografii pořídil na plochem bezejmenném hřbetu (dal by se nazývat Mezilabský) poblíž pramenů Suchého (Mezilabského) potoka mezi Lánovem a vrchlabským Podhůřím. Stojí zde nápadný soliterní strom (pravděpodobně olše), který vytvořil výrazné popředí snímku. Pozadí pak tvoří hradba Krkonoš, z níž je nejvýraznější – hádejte co – Černá hora se svítícím vysílačem!

datum pořízení: 19. ledna 2026, 22.33  
technická data: kamera Canon EOS 5D Mark III, objektiv Tamron SP 2,8/15–30 mm DI VC USD, ohnisková vzdálenost 15 mm, čas 14 s, clona 4,5, citlivost ISO 1250

Jiří Dvořák



**46 Po válce na Klínovkách žádná velká zákon nefungoval** ■ Jan Schröder navštívil známou luční enklávu už v roce 1948 jako dítě, dodnes je jejím hrdým obyvatelem

**24 Broumovsko (g)**  
Ztracený kříž v Machovské Lhotě je spojen se selským povstáním i tajemným voláním smrti