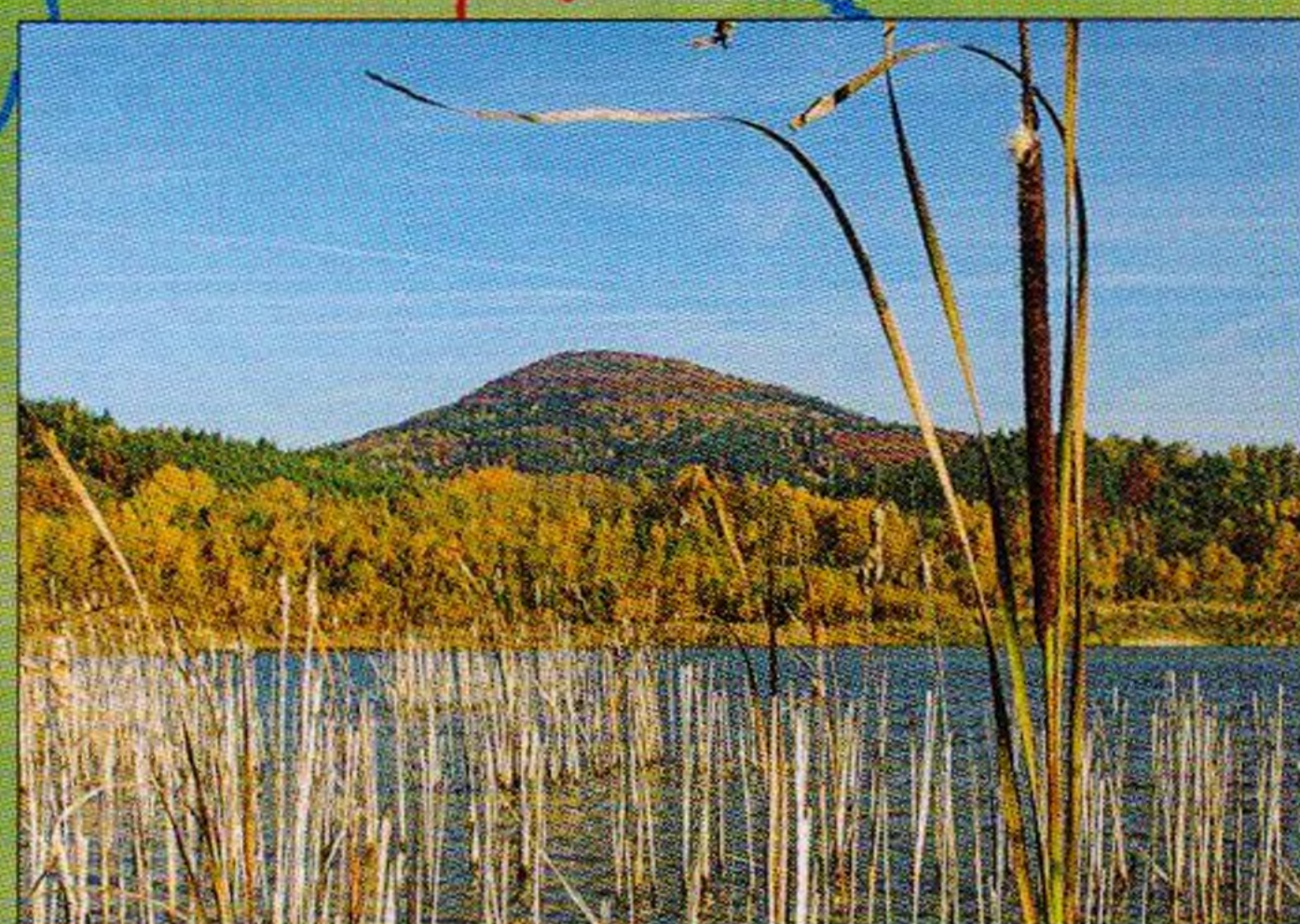




Martin Waldhauser



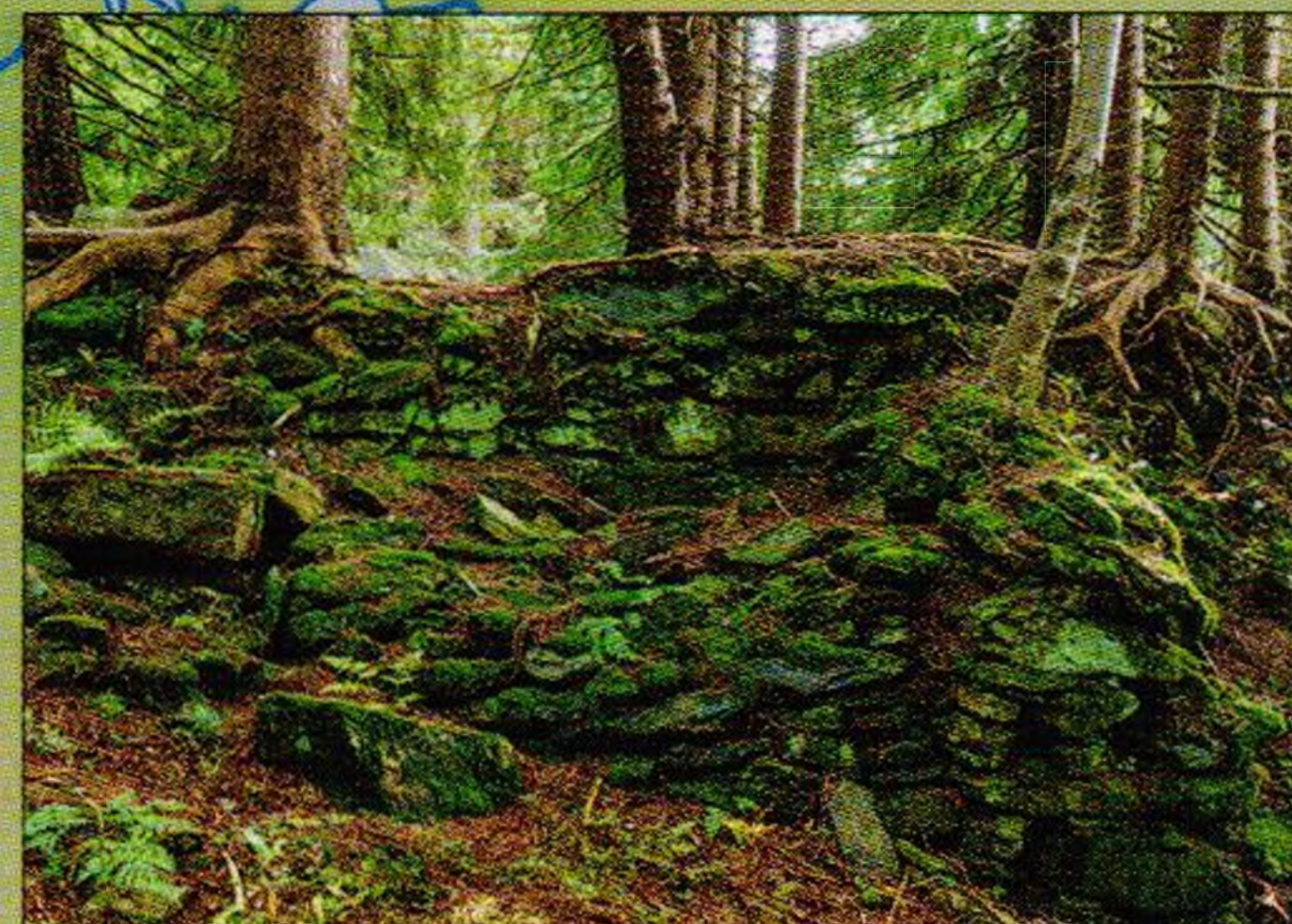
**32 50 let poté: O založení chráněnký v Lužických horách aneb jak to nejspíš nebylo** ■ Jeden smyšlený a jeden pravdivý příběh o založení CHKO Lužické hory

archiv Stanislava Bártla



**34 Muž z meteorologické fronty** ■ První část vyprávění o podivuhodném životě libereckého rodáka Ericha Krause, meteorologa ve službách RAF

Kamila Antošová



**8 Kotelská archeologie** ■ Předmětem archeologického výzkumu je enkláva Kotelských Bud – v 18. století největšího centra budního hospodářství západních Krkonoš

Kamila Antošová



**20 Budoucnost přírodního bohatství Schustlerovy zahrádky** ■ Dnešní klimatické výkyvy pomáhají rozšíření smrku, který může postupně zničit cenné alpské bezlesí

**32** ← CHKO Lužické hory

Chrastava

Liberec

Ještěd **26**

**37** ← PP Peklo

Český Dub

Hejnice

Velká Jizerská louka **1**

Jizerka **38**

Harrachov **50**

Szklarska Poręba

Labská bouda **14**

Schustlerova zahrádka **20**

Špindlerova bouda **51**

Jablonec nad Nisou

Jablonec nad Nisou

Tanvald

Jablonec nad Jizerou

Vysoké nad Jizerou

Rokytnice nad Jizerou **18**

SO Vítkovice **42**

Kotelské Boudy **8**

Špindlerův Mlýn **51**

Železný Brod

Čertovka **52** **41** Jizera

Semily

Jilemnice

Vrchlabí **51**

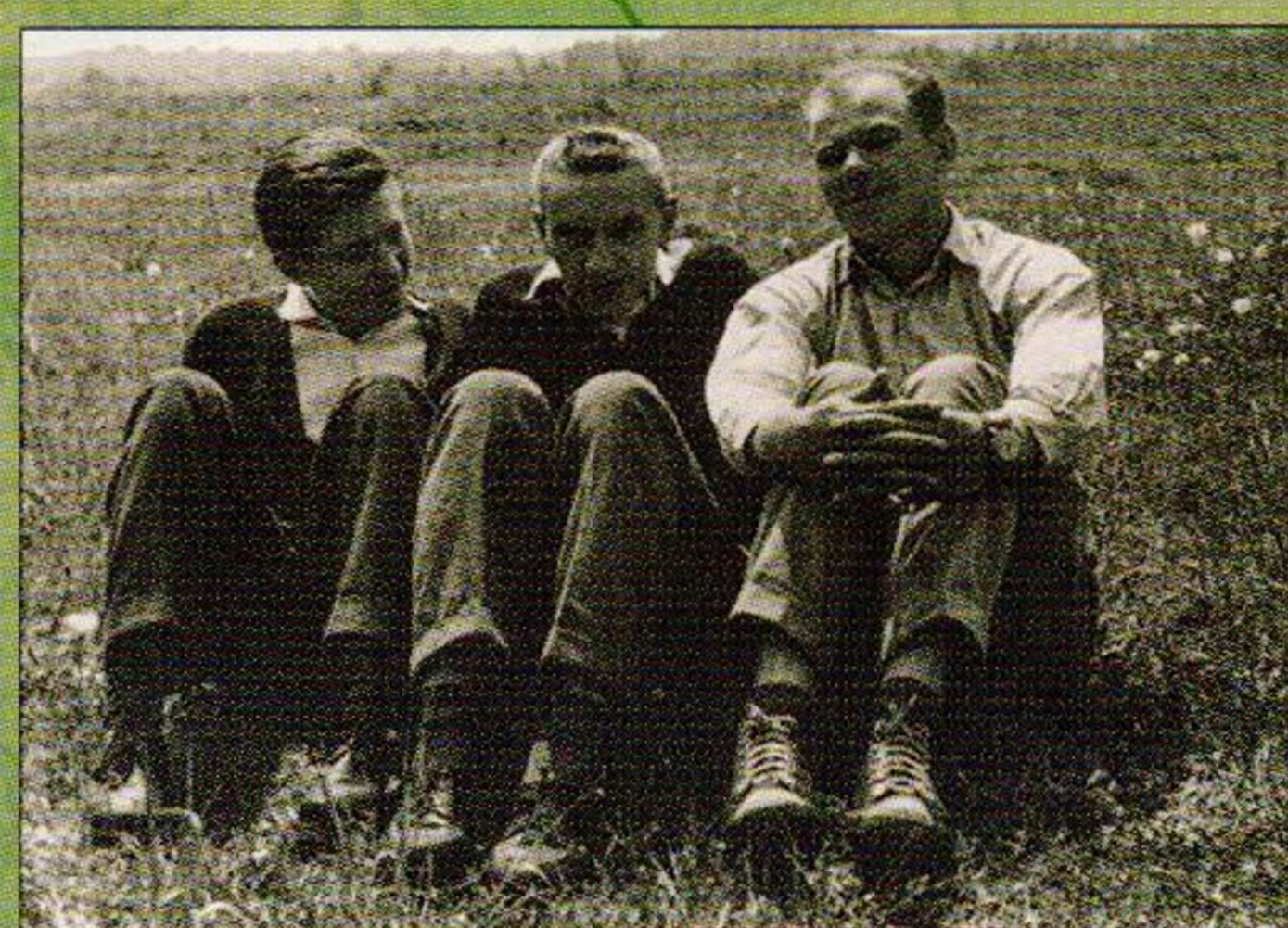
**18 Důstojný podzim života na úpatí Lysé hory** ■ Domov důchodců v Rokytnici si zakládá na dobrých osobních vztazích mezi klienty a pracovníky



Pavel Kraus

**42 Oldřich a Milada Kristanovi** ■ Seriál o etnografických návštěvách Miloše Gerstnera v 80. letech minulého století pokračuje výpověďmi manželů Kristanových

archiv Miroslava Krause



**46 V 50. letech komunisti strašili lidi** ■ Dnes třidevadesátiletý Miroslav Kraus vzpomíná na předválečnou i poválečnou dobu na Staropacku

Kamila Antošová



**21 Strážní obvod Vítkovice** ■ Na strážní službu vyráží Leoš Lánský nejraději k obnovené stromkovické kapli

Stará Paka **46**

Nová Paka

**16** výhledy na Krkonoše

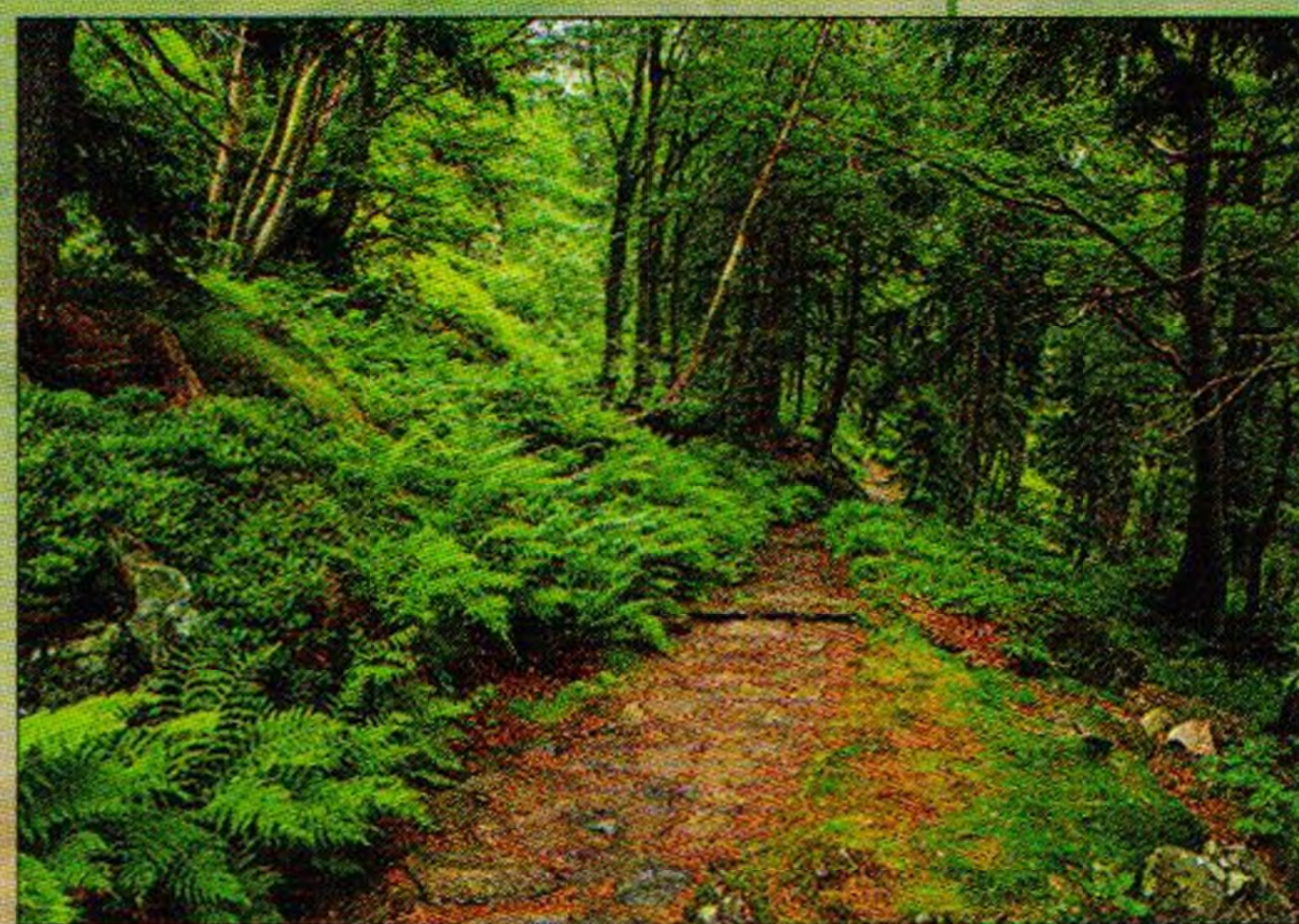


#### 14 Třikrát s humorem

Emeritní člen horské služby Luděk Strejček vzpomíná na tři pracovní zážitky, všechny s dobrým koncem

#### 12 Prosklené plochy a jejich rizika pro ptáky

■ Dle České společnosti ornitologické zemře v Česku po nárazu do skla okolo jednoho milionu ptáků ročně



Kamila Antošová

#### 25 Pestré smíšené lesy

Smíšený les je ten nejzdravější typ lesního porostu. A veverčák Dorek vám vysvětlí proč



Kamila Antošová

#### 44 Dvě lásky Evy Edler

Majitelka Trollovy boudy v bolkovském údolí ovládá jedinečné sklářské umění



Martin Witkowski

#### 22 Broumovsko (12)

Předposlední *Putování za kamennými kříži* nás zavede do Verněřovic u Broumova



Jiří Bruník

#### 16 Z vrchní cesty nad

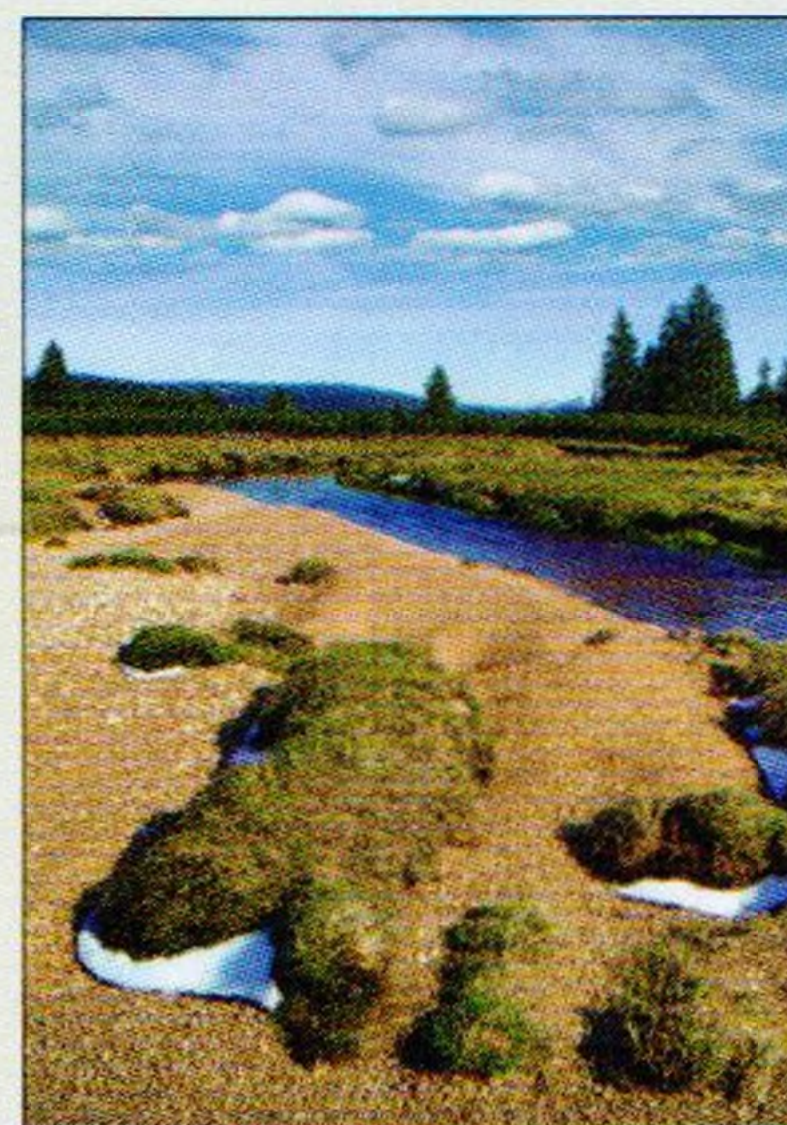
Čistou ■ Na cestě za *Výhledy na Krkonoše* poznáme hornickou minulost krajiny kolem Horek u Staré Paky a Borovnice

Jana Seifertová

#### 50 Když se toho hodně

dělo... ■ Některé měsíce jsou v obrazovém archivu Správy KRNAP zastoupeny více jak bohatě, právě jako duben 1976

## foto z obálky

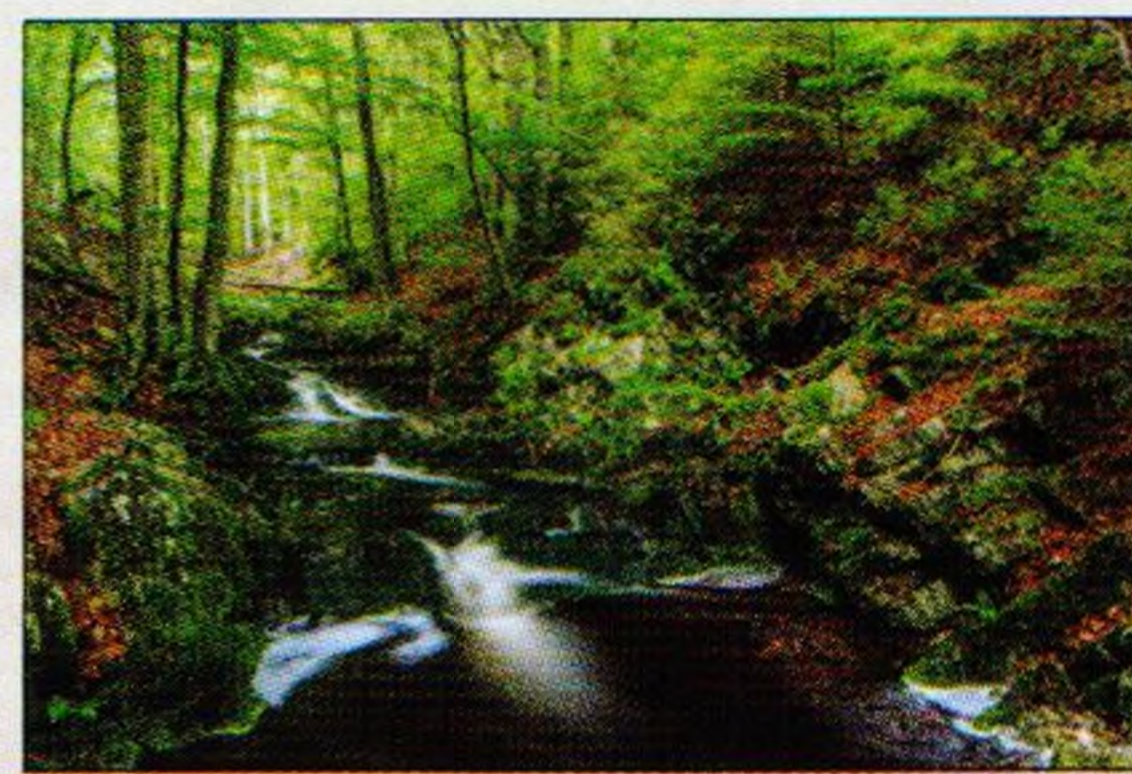


**1 Velká Jizerská** ■ Krkonoše a Jizerské hory. Nedělitelní sourozenci zrození se stejných horotvorných procesů. Krkonoše jsou tím výraznějším z dvojice – vyšší, s hlubšími údolími, mnohem zřetelnějšími stopami po zalednění, bohatší květenou... Ale i v Jizerkách najdeme položky, ve kterých dominují – namátkou v rozloze rašelinišť montánního stupně nebo výskytu drahokamových nerostů. A také v meandrech. Když

v Krkonoších hrdě ukazujeme meandry Labe v Labském dole, je to „prkotina“ v porovnání s tím, co předvádí Jizera na Velké Jizerské louce. Desítky zákrutů a meandrů, které jsou chráněny v národní přírodní rezervaci Rašeliniště Jizery a zároveň i v polské rezervaci Torfowiska Doliny Izery. To proto, že Jizera je v meandrujícím úseku řekou hraniční. Sřežení hranice polskou pohraniční stráží v poválečné době tato místa chránilo víc než existence státní přírodní rezervace. Potíž je v tom, že meandrů Jizery si málokdo užije – kromě toho, že jsou mimo turistické cesty, se na ně téměř nepodíváme z nadhledu, kdy by vynikly. A tak jsou Labské meandry, na které je úchvatný pohled třeba z výšky Ambrožovy vyhlídky na hraně Labských jam veřejnosti mnohem známější, byť jsou oproti těm jizerským jen chudými příbuznými. Na snímku **Jana Veselého** je v popředí nánosový (jesešní) břeh Jizery s čerstvě uloženým štěrkopískovým sedimentem. Ten je specifickým životním prostředím některých druhů organismů.

datum pořízení: 17. dubna 2017

technická data: kamera Samsung NX10, obj. Samsung 3,5-5,6 4/18-55 mm OIS, ohnisková vzdál. 18 mm (přepočten na kinofilm 28 mm), čas 1/125 s, clona 13, citlivost ISO 100



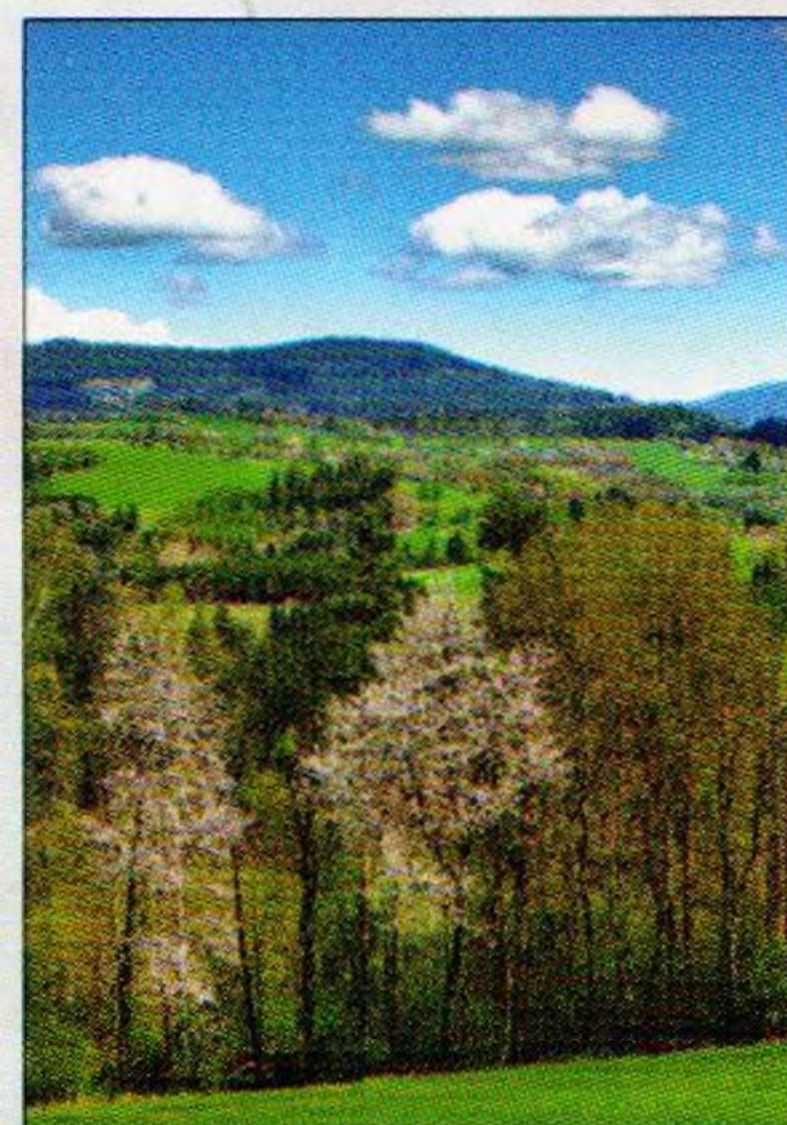
#### 26 V Těsném dole

■ Oblíbeným místem fotografů krkonošské přírody je Těsný (dříve Klausový) důl na Černoorském potoce nad Janskými Lázněmi. Vyhledávaný je pro svoji divokost, přirozené peřeje i umělé (ale do přírody již vrostlé)

stupně na potoce. Pěkný je ale i okolní smíšený les na snímku **Kamilly Antošové**, ilustrující téma seriálu pro mládež. V těsné blízkosti potoka se tváří spíše jako bučina, výš do svahu ale přibývá jehličnanů, především smrků. Ostatně mladé smrčky najdete i v pravé části záběru. Dobře vidíte, že tady se už rozeběhla přirozená obnova lesa, do které lesník nemusí zasahovat.

datum pořízení: 5. srpna 2025

technická data: kamera Canon EOS 5D Mark III, obj. Canon EF 4/24-105 mm L IS USM, ohnisková vzdálenost 24 mm, čas 15 s, clona 20, citlivost ISO 100



#### 52 Žalý z Čertovky

■ Obrázkem na zadní straně vydání se definitivně hlásíme k jaru. Desenský fotograf **Zdeněk Holubec** je takřikajíc oboživelník – se svou Fujicou se vypravuje jak do domovských Jizerek, tak blízkých západních Krkonoš. A neobšlapuje jen zavedená fotografická místa. V tomto případě se prošel po hřbetu Čertovce poblíž Roprachtic. A vymyslel, že se odtud dá koukat nejen na Kotel, ale také na Žalý (vlevo je Zadní, uprostřed Přední). Prostor mezi rozkvetlými třešněmi ptáčky a žalským velbloudem dvouhrbým vyplňují (teleobjektivem mírně k sobě sražené) kopce nad Víchovou – Studený vrch a Sýkoří.

datum pořízení: 22. dubna 2025

technická data: kamera Fujifilm X-T3, obj. Fujinon XF 2,8-4/18-55 mm R LM OIS, ohnisková vzdál. 55 mm (přepočten na kinofilm 83 mm), čas 1/110 s, clona 14, citlivost ISO 160

Jiří Dvořák