

Kamila Antošová



Kamila Antošová

**24 Strážní obvod Mísečky**  
Strážce Michal Nechanický pochází z Vítkovic, jeho pracovní úsek je tak zároveň jeho domovem

**11 Alej Sachrovka**  
Stromořadí stoupající z Rokytnice nad Jizerou vedlo k usedlostem a polnostem místního významného rodu Sacherů

Chrastava

**37 Liberec**  
Hanychovská jeskyně

Český Dub



Šarka Mazánková

**32 Procházka nivou Lomnice** ■ Krajina kolem říčky Lomnice ve Frýdlantském výběžku drží ve své paměti všechny přírodní i lidské události



Lubor Lacina

**37 Modely architektury**  
Miniaturní stavby v muzeu lákají k objevování detailů i příběhů regionální architektury



František Mrva

**38 Legrace s Prckem**  
Vzpomínky na lezení s kamarády přináší veselé příhody i nezapomenutelné zážitky

**36 Záchrana pod zemí**  
Záchrana zraněného speleologa na začátku 20. let bez moderních pomůcek prověřila duchapřítomnost tehdejších členů Horské služby

**38 Protržená přehrada**  
Kamenice

**11 Sachrovka**  
Rokytnice nad Jizerou  
Jablonec nad Jizerou

**2 Vysoké nad Jizerou**  
**13 Sedmidolí**  
Špindlerův Mlýn

**16 výhledy na Krkonoše**  
Semily  
Lomnice nad Popelkou



Jana Seifertová

**16 Ze stráně nad Stružincem** ■ Putování nad Semily nabízí klid, výhledy na Krkonoše i kouzlo zapadlých koutů Pojizeří



Kamila Antošová

**44 Josef Ďouba**  
Z reportů Miloše Gerstnera vybíráme příběh chalupníka z Horních Štěpanic, výrobce tradičních postaviček Krakonošů



archiv SKSK

**8 Medvědí stezka aneb jak vrátit medvěda do Krkonoš**  
Opuštěná medvídata ze Slovenska našla nový domov v půlhektarovém výběhu pod Stezkou korunami stromů Krkonoše

**18 Projekt RekreENVI: turismus a Krkonoše**  
Prezentace výsledků tříletého projektu: jeho první díl zkoumá dopady turismu na život v krkonošských obcích



Kamila Antošová

**25 Změna je život**  
Veverčák Dorek vypráví o narušení lesa a jeho obnově

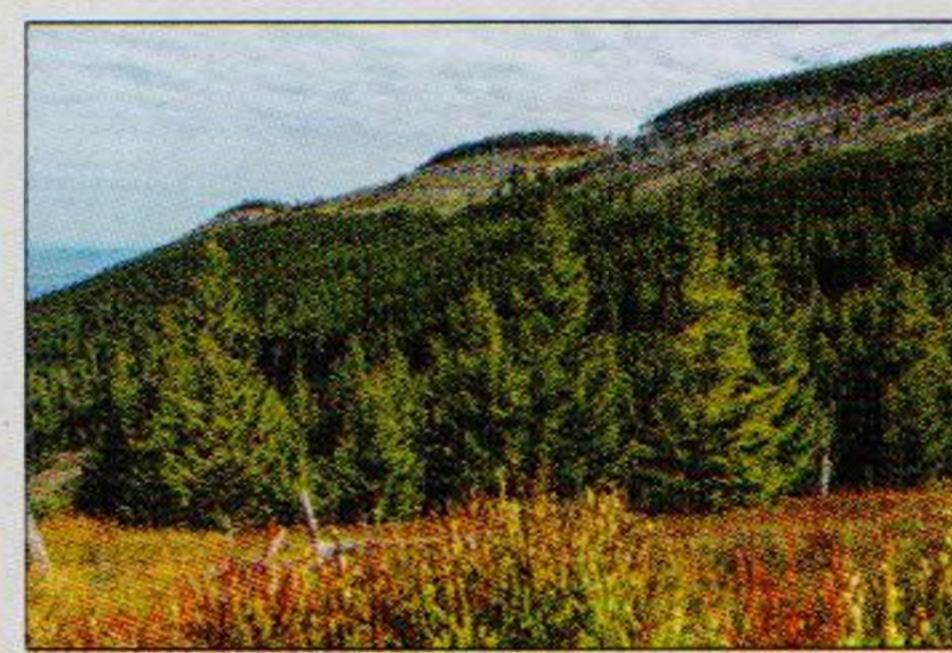
**46 Bud' půjdeme všichni, nebo nikdo** ■ Rodina paní Noskové byla připravena k odsunu celkem třikrát, nakonec ale prožila celý život ve Vrchlabí



**1 Bělásek řeřichový** ■ Hmyz se na obálce Krkonoš – Jizerských hor objevuje jenom zřídka. Když už, tak to jsou skoro vždy denní motýli – laickou veřejností mnohdy jediná kladně přijímaná (a pro svůj vzhled i obdivovaná) skupina hmyzáků. Denní motýli jsou ale velkou vášní naší redakční grafičky **Marie Baštové**, která se za nimi pravidelně vypravuje vybavena nikoliv sítkou, ale fotoaparátem. Její nejlepší obrazové úlovky pak občas proniknou i do časopisu. Tentokrát k vám dolétl bělásek řeřichový (*Anthocharis cardamines*), což je motýl, kterého máte šanci vidět jenom v krátkém období na jaře – od konce března (v nížinách) do začátku července (na horách), nejspíše pak právě v květnu. To proto, že bělásek řeřichový je motýl žijící jen v jedné generaci. Přezimuje ve stádiu kukly, na jaře vylíhli dospělci se hned páří a samičky pak kladou jednotlivá vajíčka na živné rostliny, kterými jsou hlavně řeřišnice luční a česnáček lékařský. Nenápadné zelené housenky se pak živí květy a dozrávajících semeny těchto brukvovitých rostlin. Tento bělásek je zatím obecně rozšířený, ale jistě mu neprospívá dnešní intenzivní pícninářství, protože při často opakovaných sečích luk housenky nemohou stačit dokončit vývoj.

datum pořízení: 22. května 2022

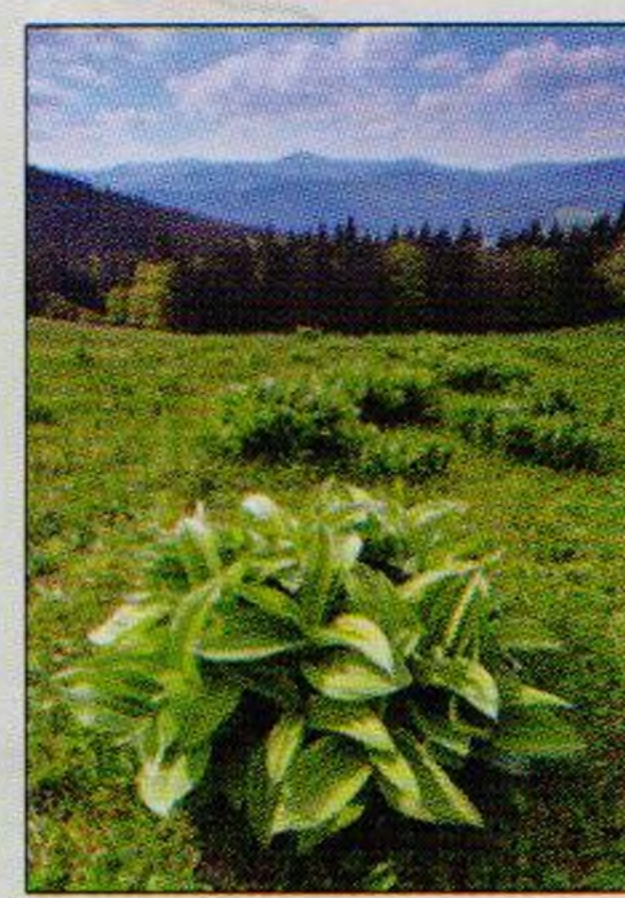
technická data: kamera Olympus PEN-F, obj. Olympus M 2,8/60 mm Macro, ohnisková vzdálenost 60 mm (přepočten na kinofilm 120 mm), čas 1/400 s, clona 13, citlivost ISO 800



**26 Na severním svahu** ■ Fotografie ilustrující téma *Změna je život* v rámci seriálu Veverčák Dorek vypráví ukazuje kus krkonošské krajiny, kde došlo při větrné kalamitě k poškození až likvidaci horských smrčín. Dnes se ale na tyto „katastrofy“ začínáme dívat – zvláště když jde o území, kde je přírodě ponechána možnost přirozeného vývoje – jako na šanci získat na místě stejnověkých umělých výsadeb smrku ekosystémy pestřejší, věkově i druhově rozrůzněné. Fotografa **Kamila Antošová** zachytila místo, které by asi málokdo z vás dokázal bez nápovědy poznat. Snímek pořídila na slezské straně Krkonoš v Sovím sedle. Zčásti olýsalé kopce naproti, to je svahové žebro sbíhající k severozápadu ze západního konce pohraničního Lesního hřebene (polsky Kowarski Grzbiet nebo Strzecha). Zcela vpravo je Tabule/Skalny Stól, uprostřed „hrb“ se skálou Krukowa, vlevo vyvýšenina Krucza Kopa. Jestli se nepletu...

datum pořízení: 23. dubna 2025

technická data: kamera Canon EOS 5D Mark III, obj. Canon EF 4/24–105 mm L IS USM, ohnisková vzdálenost 40 mm, čas 1/125 s, clona 14, citlivost ISO 320

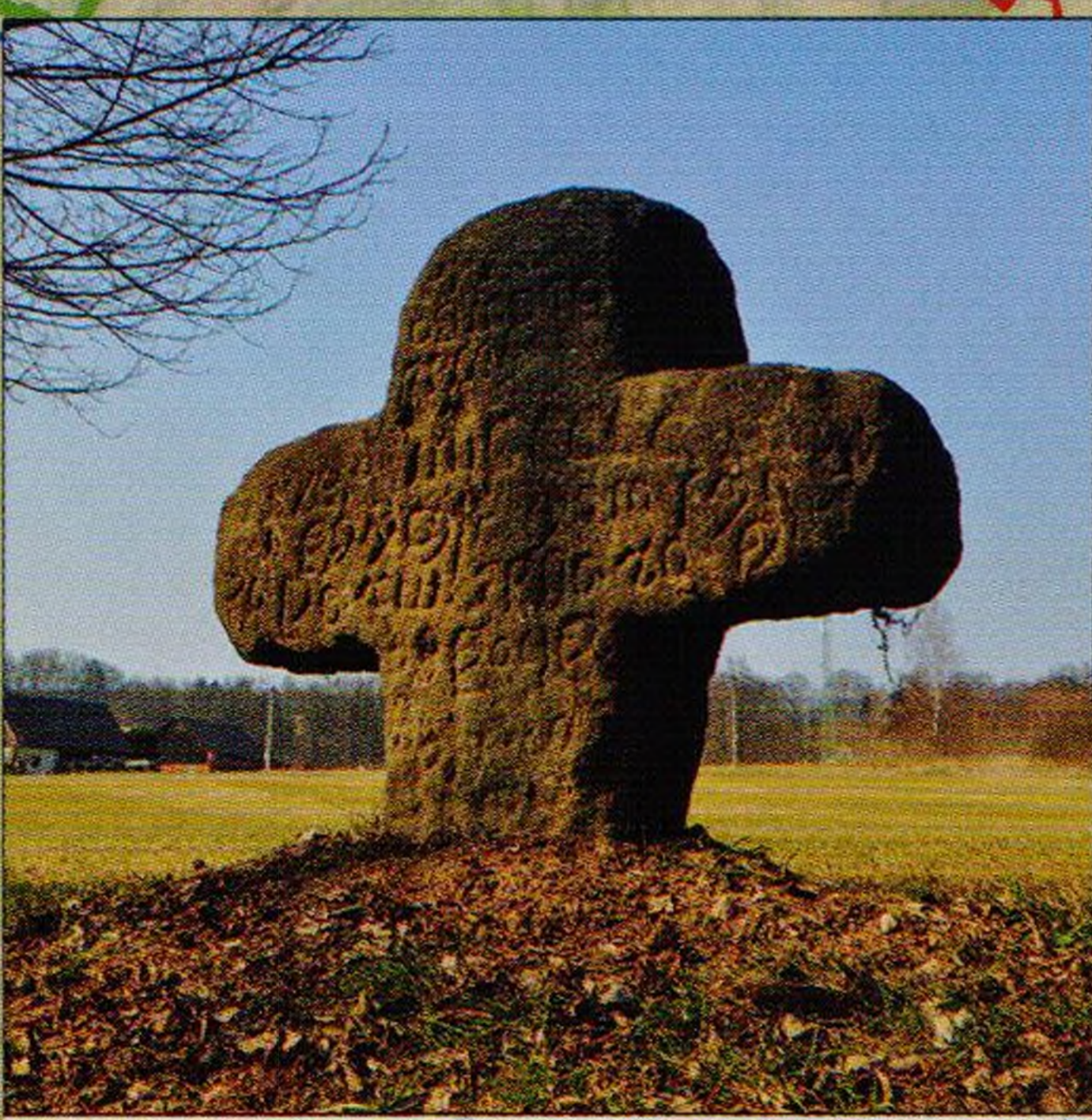


**52 Rýchorské kýchavice** ■ Na zadní straně obálky se prostřednictvím objektivu fotokamery **Zbyňka Šance** rozhlížíme z jihovýchodního cípu Krkonoš, z Rýchor. V popředí louky nad Rýchorským křížem se vyjímají mohutné trsy kýchavice bílé Lobelovy (*Veratrum album lobelianum*). Tato jinak velmi dekorativní bylina se ale na místech sloužících pastvě v poslední době stává při své schopnosti šíření problematickým druhem. Na horizontu vidíme zleva Kozí hřbety, Luční a Studniční horu, jehlan Sněžky, Obří hřeben a Svorovou horu; nejmíc vpravo Lesní hřeben/Kowarski Grzbiet. Na středním plánu se pak táhne téměř přes celý snímek dlouhý Dlouhý hřeben (se Starou horou na jižním konci).

datum pořízení: 12. května 2025

technická data: kamera Nikon D7500, obj. AF-S DX Nikkor 3,5-4,5/10–24 mm G ED, ohnisková vzdál. 14 mm (přepočten na kinofilm 21 mm), čas 1/60 s, clona 20, citlivost ISO 250

Jiří Dvořák



Martin Witkowski

**22 Závěr cest za kříži (1)**  
Pravidelný seriál o smířčích křížích Podkrkonoší a Broumova završuje přehled teoretických otázek výzkumu těchto monolitů

**50 Ať žije První máj!**  
Ohlédnutí za tradičním prvomájovým průvodem roku 1976, jak jej zdokumentoval Jiří Bruník



Kamila Antošová

**12 Veřejný prostor může ovlivnit každý z nás**  
Aktivity spolku Zdravé Krkonoše ukazují směr, kterým lze pečovat o historické stavby v krajině